

WYTYCZNE OGÓLNE WYKOŃCZENIA POMIESZCZEŃ - mieszkania nr 21,23,24,26,27:

WYTYCZNE WYNIKAJĄCE Z WYMOGÓW STANDARDÓW MIEJSKICH WROCŁAWIA, które zastosowano w projekcie przebudowy mieszkania nr 21,23,24,26,27, ul. Kamieńskiego 190, Wrocław. Odpowiednie rozwiązania pokazano na rozwinięciach ścian pomieszczeń.

Poszczególne wytyczne zostały oparte o wybrane cytaty z opracowania:

1. „Wrocławskie standardy dostępności przestrzeni miejskich”, autorstwa: Fundacja Polska Bez Barier www.polskabezbarier.org, dr inż. arch. Paulina Tota, Wrocław, 2019 r.
2. „Wrocławskie standardy dostępności przestrzeni miejskich- przestrzenie osiedlowe”, autorstwa: Fundacja Polska Bez Barier, www.polskabezbarier.org, dr inż. arch. Paulina Tota, Wrocław, 2019 r.

INFORMACJA I KOMUNIKACJA Z MIESZKAŃCAMI

Poszczególne funkcje / pomieszczenia w mieszkaniach j.w. wydzielone są odrębną kolorystyką
Wejście do mieszkania: łatwe do odnalezienia również przez osoby z niepełnosprawnością wzroku – zaleca się kontrastowe wyróżnienie drzwi wejściowych poprzez wykonanie całej powierzchni w kolorze kontrastującym z kolorem ściany ($LRV \geq 30$), lub oznaczenie ościeżnic w kolorze skontrastowanym z kolorem ściany ($LRV \geq 30$).

Położenie drzwi wejściowych do mieszkania oraz kształt i wymiary pomieszczenia wejściowego powinny umożliwiać dogodne warunki ruchu wszystkim użytkownikom.

Drzwi wejściowe do ogólnodostępnych pomieszczeń w tych mieszkaniach powinny mieć w świetle ościeżnicy co najmniej: szerokość 0,90 m i wysokość 2,00 m.

Wysokość progu drzwi wejściowych do budynku nie powinna przekraczać 20 mm, przy czym dla komfortu użytkowników wózków, osób z wózkami dziecięcymi oraz osób, mających problemy w poruszaniu się, zalecane są drzwi bez progów lub o progach nieprzekraczających 10 mm.

Przed drzwiami wejściowymi powinna znajdować się przestrzeń manewrowa dla wózka o wymiarach minimalnych 1,50 x 1,50 m.

Konieczne jest, aby drzwi rozwierane lub rozsuwane miały klamkę zarówno po stronie zewnętrznej, jak i wewnętrznej.

Przy wejściu do mieszkania nr 21,23,24,26,27: Umieścić czytelny nr mieszkania, widoczny zarówno w pozycji stojącej, jak i siedzącej.

Nr mieszkania wykonać również w wersji brajlowskiej.

STREFY WSPÓLNE - ANEKS KUCHENNY, ŁAZIENKA – W MIESZKANIACH 21,23,24,26,27

Domofony, wideofony, przyciski funkcyjne, dzwonki i inne urządzenia wymagające lokalizacji w mieszkaniu należy montować po stronie otwierania drzwi (nie po stronie zawiasów), na wysokości 0,80-1,10 m powyżej poziomu podłoża. Urządzenia tego rodzaju powinny znajdować się w odległości nieprzekraczającej 0,60 m od krawędzi drzwi

Wszystkie urządzenia tego typu powinny mieć możliwość obsłużenia metodą bezwzrokową (przyciski – klawiszowe lub sensorowe z nakładką – powinny mieć układ klawiatury telefonu) oraz przy użyciu jak najmniejszej siły i w sposób wygodny dla wszystkich użytkowników (np. za pomocą łokcia).

Nie powinno się montować kątowników lub ograniczników otwierania drzwi w odległości większej niż 0,10 m od krawędzi drzwi.

Nie należy stosować nieprzymocowanych wykładzin.

Meble ani elementy wyposażenia nie mogą zawęzać szerokości przejścia ani utrudniać poruszania się użytkownikom przestrzeni.

ŁAZIENKA

Łazienka dostępna dla osób z niepełnosprawnością ma wystarczającą powierzchnię manewrową (1,50 x 1,50 m), jest prawidłowo oznaczona znakiem graficznym (piktogramem) i jest oznaczona opisem w brajlu .

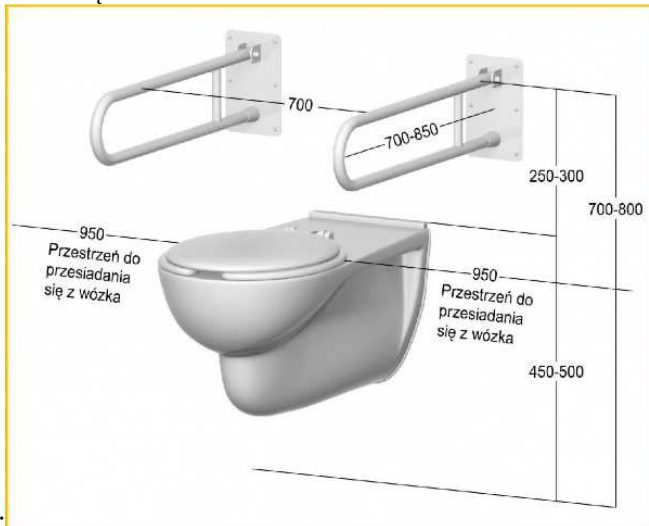
Ma wystarczającą przestrzeń transferu (0,90 m wolnej przestrzeni przynajmniej z jednej strony miski ustępowej) i zapewnia możliwość obustronnego transferu (0,90 m z przodu i z boku miski ustępowej)

Podłoga / posadzka jest wykonana z materiałów antypoślizgowych (również w warunkach zawilgocenia)

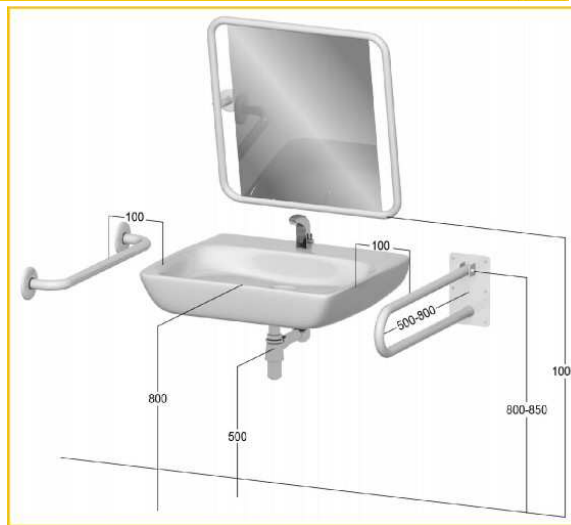
Wszystkie odpływy wody z poziomu posadzki i kratki podłogowe znajdują się poza przestrzenią manewrową wózka

W łazience znajdują się pochwyt po obu stronach toalety i umywalki, oraz pochwyt przy natrysku.

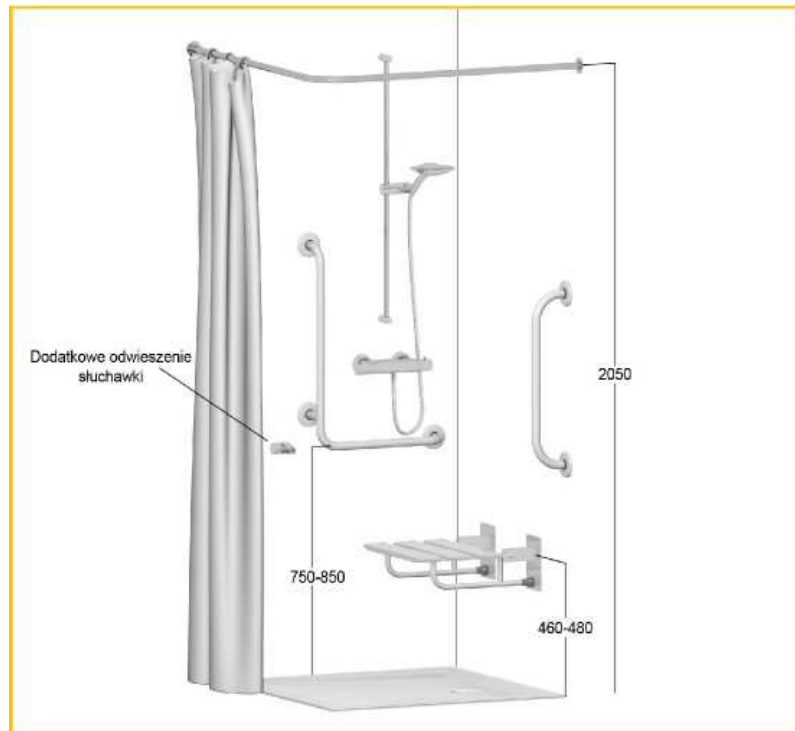
Przykładowe rozwiązania:



1. Wc:



2. Umywalka:



3. Natrysk:

Wysokość siedziska miski ustępowej: 0,45-0,50 m, głębokość: 0,70 m
Przycisk spłukiwania wody znajduje się na wysokości 0,80-1,10 m
Przycisk spłukiwania wody znajduje się z boku toalety (na ścianie lub w pochwyacie)
Błat umywalki znajduje się na wysokości 0,75-0,85 m
Pod umywalką zapewniona została przestrzeń na nogi o wysokości co najmniej 0,70 m
Łazienka została wyposażona w umywalkę nisko syfonową .
Bateria umywalkowa jest automatyczna lub z przedłużonym uchwytem
Bateria umywalkowa ma przedłużoną wlewkę
Wszystkie podajniki (papier toaletowy, mydło, ręczniki, suszarka do rąk) zamontowano na wysokości 0,80-1,10 m od powierzchni posadzki
Dolna krawędź lustra znajduje się na wysokości maksymalnie 1,00 m od powierzchni posadzki
Elementy wyposażenia łazienki (miska ustępowa, umywalka itp.) są skonstrastowane kolorystycznie w stosunku do ścian (w celu ich łatwiejszego odnalezienia)

Jeśli któreś z mieszkań stanowić będzie pomieszczenie dla rodzica z dzieckiem: należy przewidzieć przewijak. Przewijak w położeniu opuszczonym znajduje się na wysokości 0,80-1,00 m powyżej poziomu posadzki
Przewijak ma wymiary co najmniej 0,50 m szerokości i 0,70 m długości
Minimalne obciążenie wytrzymywane przez przewijak: 80 kg
Obsługa stanowiska przewijania jest możliwa jedną ręką .

MATERIAŁY WYKOŃCZENIOWE:

PODŁOGI

Stosowane materiały wykończeniowe nawierzchni powinny zapewniać stabilne oparcie i posiadać właściwości antypoślizgowe, również w warunkach zawilgocenia. Powinny być to również materiały o podwyższonej odporności na ścieranie, nie powodujące przy tym hamowania kół wózka.

Zalecane jest, aby wszystkie powierzchnie podłóg miały jednolitą barwę (bez wzorów) lub o wzorach o kontraście kolorystycznym nie większym niż LRV=20. Wszystkie stosowane wykładziny należy również przymocować trwale do podłoża, aby uniknąć podwijania się (co może powodować ryzyko potknięcia się i upadku).

Nie należy również stosować progów o wysokości przekraczającej 10 mm (jeśli to niemożliwe, dopuszczalne są progi o wysokości do 20 mm).

ŚCIANY

Z kolei ściany i podłogi powinny być ze sobą skonstrastowane na poziomie co najmniej LRV=30, a jeśli jest to niemożliwe, zaleca się stosowanie listew przypodłogowych lub cokołów w kontrastowym kolorze.

Nie należy stosować powierzchni połyskliwych i błyszczących, które mogą powodować powstawanie zjawiska olśnienia.

Zaleca się zabezpieczenie ścian i narożników odbojami lub wysokimi listwami przypodłogowymi (do wysokości min. 0,30 m).

DRZWI

Drzwi wewnętrzne w mieszkaniu powinny mieć w świetle ościeżnicy co najmniej 0,90 m szerokości i 2,00 m wysokości oraz próg o wysokości nieprzekraczającej 20 mm (przy czym, jeśli to możliwe, rekomendowane są progi o wysokości do 10 mm – dla komfortu użytkowników wózków, osób z wózkami dziecięcymi oraz osób mających problemy w poruszaniu się).

Framugi lub skrzydła drzwiowe należy skonstrastować w stosunku do ścian, w których się znajdują – tak, aby były łatwe do odnalezienia również przez osoby z niepełnosprawnością wzroku. Klamki i uchwyty powinny być łatwe w obsłudze – możliwe do obsłużenia jedną ręką i niewymagające mocnego ściskania ani przekręcania (co jest szczególnie istotne dla komfortu osób o osłabionych chwycie i mających problemy z czynnościami manipulacyjnymi).

Konieczne jest też oznaczenie drzwi przesuwnych przynajmniej dwoma pasami kontrastującymi kolorystycznie z tłem, umieszczonymi na wysokości: 1,30–1,40 m (pierwszy pas) i 0,90–1,00 m (drugi pas). Zalecane jest umieszczenie także trzeciego pasa na wysokości 0,10-0,30 m (przydatnego dla osób patrzących pod nogi). Minimalna szerokość pasów powinna wynosić 0,10 m. W ich obrębie mogą znajdować się znaki, symbole i motywy graficzne. Konieczne jest zapewnienie kontrastu pasów i tła na poziomie min. LRV=60 w każdych warunkach oświetleniowych.

WYPOSAŻENIE

Minimalna dopuszczalna wysokość umieszczenia jakichkolwiek elementów w przebiegu przestrzeni wspólnych Aneks kuchenny, łazienka wynosi 2,50 m.

W przypadku elementów umieszczonych niżej – konieczne jest zastosowanie rozwiązań zabezpieczających przed niekontrolowanym wejściem w nie. Każdy element wysunięty poza płaszczyznę ściany należy lokalizować w taki sposób, by nie stanowił zagrożenia dla osób z niepełnosprawnością wzroku: należy albo zasygnalizować go progiem o wysokości co najmniej 0,10 m

albo też umieścić jego dolną krawędź nie wyżej niż 0,30 m powyżej poziomu posadzki, przy czym w przypadku elementów wymagających podjazdu pod nie wózkami dolna krawędź może znajdować się nie wyżej niż 0,70 m powyżej poziomu posadzki.

Jeżeli w przebiegu ciągu pieszego, w obrębie korytarzy lub przestrzeni wspólnych pojawiają się jakieś zmiany – nowe lub przestawione meble i elementy wyposażenia, roboty budowlane albo też elementy tymczasowe i ruchome – należy poinformować o tych zmianach użytkowników z niepełnosprawnością wzroku.

INFORMACJA WIZUALNA (TEKSTOWA I GRAFICZNA)

Powinna być projektowana i wykonywana w sposób zapewniający jak najwyższą czytelność.

Konieczne jest stosowanie odpowiednich kontrastów napisów i obrazów oraz tła, na którym się znajdują, a także odpowiedniej wielkości i kroju czcionek. Wszystkie informacje powinny być zwarte i logiczne – należy również unikać nagromadzenia zbyt wielu informacji w jednym miejscu.

Zalecane jest stosowanie piktogramów, przy czym w jednym miejscu nie powinno być ich więcej niż 5, łącznie ze strzałką kierunkową. Zalecane są czcionki bezszeryfowe, proste: bez ozdobników i kursywy.

Dopuszczalne są czcionki jedno- i dwuelementowe a dobór wielkości znaków jest uzależniony od przewidywanej odległości od osoby patrzącej.

Wszystkie informacje, umieszczone w przestrzeniach wspólnych, powinny być widoczne i czytelne zarówno dla osób znajdujących się w pozycji siedzącej, jak i stojącej. Napisy i grafiki należy umieszczać na matowym, kontrastowym tle. Oświetlenie informacji graficznych i tekstowych powinno być równomierne, niepowodujące u użytkowników zjawiska olśnienia.

Dla użytkowników z ograniczonymi możliwościami intelektualnymi, osób nieznających języka danego kraju (w tym osób Głuchych, dla których język polski jest językiem obcym) zrozumienie znaczenia informacji tekstowej może być niemożliwe. Dlatego też zalecane jest stosowanie informacji graficznej w postaci piktogramów, odpowiadających międzynarodowym wytycznym normy PN-EN ISO 7010:2006 oraz normy ISO 21542:2011:

Zalecane jest również przekazywanie najważniejszych informacji w tzw. „prostym języku” oraz w języku symbolicznym / obrazkowym.

INFORMACJA GŁOSOWA

Podczas przekazywania informacji mieszkańcom należy przede wszystkim zadbać o ich komfort i zrozumiałość przekazu. Informacja głosowa może być preferowanym źródłem uzyskiwania wiadomości dla wielu osób, przy czym konieczne jest zapewnienie odpowiednich warunków.

Podczas przekazywania informacji głosowej osobom słabosłyszącym należy zadbać przede wszystkim o:

1. maksymalną redukcję hałasu – o ile to możliwe, w trakcie kontaktu i przekazywania informacji należy ograniczyć źródła dźwięku (takie jak radio w pomieszczeniu, hałas uliczny itp.); należy również wybierać pomieszczenia o minimalnym pogłosie;
2. odpowiednie oświetlenie – ponieważ osoby słabosłyszące w komunikacji często wspierają się odczytywaniem mowy z ruchu warg, twarz osoby mówiącej musi być zawsze dobrze oświetlona światłem górnym lub bocznym – zabrania się stawiania do mieszkańca słabosłyszącego tak, aby światło padało zza pleców osoby mówiącej;
3. czytelne oznakowanie, dostępność towarzyszących informacji głosowej materiałów drukowanych i graficznych – w wielu przypadkach ograniczają one konieczność rozmowy i przekazywania informacji głosowych.

Informacja głosowa jest szczególnie istotna dla osób niewidomych.

Przekazując wiadomości osobie niewidomej należy pamiętać, aby jak najczęściej stosować komunikaty słowne, opisując obiekty i zdarzenia, które ze względu na swój pozawerbalny charakter są dla niej niedostępne. Spotykając się z niewidomym mieszkańcem czy gościem osiedla należy zasygnalizować swoją obecność np. przedstawiając się oraz – jeśli jest to stosowne – podając pełnioną funkcję (np. współmieszkaniec, członek rady itp.). Podobnie, należy zasygnalizować również chęć oddalenia się.

Jeżeli w przebiegu ciągu pieszego, w obrębie korytarzy lub przestrzeni wspólnych pojawiają się jakieś zmiany – nowe lub przestawione meble i elementy wyposażenia, roboty budowlane albo też elementy tymczasowe i ruchome – należy poinformować o tych zmianach użytkowników z niepełnosprawnością wzroku.

Jeżeli konieczne jest przekazanie informacji o kierunku dotarcia do konkretnego miejsca, należy podać jak najdokładniejsze wskazówki. Jeżeli osoba z niepełnosprawnością wzroku wymaga poprowadzenia, można zaproponować jej swoje ramię – w żadnym wypadku nie należy chwytać za ramię, dłoń lub łaskę

WYMOGI ELEKTRYCZNE

Konieczne jest też, aby wejście do mieszkań zostało jasno oświetlone i oznakowane w sposób czytelny.

Planując oświetlenie poszczególnych przestrzeni, stref i części mieszkania należy zwrócić szczególną uwagę na powstawanie zjawiska olśnienia, które u osób starszych czy z niepełnosprawnością wzroku może utrudniać orientację w przestrzeni, wykonywanie codziennych czynności a w skrajnych przypadkach – spowodować przejściowy brak wrażeń wzrokowych.

Źródłem zjawiska olśnienia może być zbyt silne światło słoneczne, nieosłonięte źródła światła sztucznego (żarówki, halogeny), a także odbicie promieni świetlnych od powierzchni połyskliwych: posadzek, ścian, blatów czy przeszkleń lub lusterek. Dlatego też wszystkie materiały wykończeniowe nawierzchni, podłóg i posadzek, elementów wyposażenia wnętrza, w tym również znaków i tablic informacyjnych, powinny być matowe a rozmieszczenie lusterek – przemyślane pod kątem unikania odbić.

Domofony, wideofony, przyciski funkcyjne, dzwonki i inne urządzenia wymagające lokalizacji w mieszkaniu należy montować po stronie otwierania drzwi (nie po stronie zawiasów), na wysokości 0,80-1,10 m powyżej poziomu podłoża. Urządzenia tego rodzaju powinny znajdować się w odległości nieprzekraczającej 0,60 m od krawędzi drzwi.

Wszystkie urządzenia tego typu powinny mieć możliwość obsłużenia metodą bezwzrokową (przyciski – klawiszowe lub sensorowe z nakładką – powinny mieć układ klawiatury telefonu) oraz przy użyciu jak najmniejszej siły i w sposób wygodny dla wszystkich użytkowników (np. za pomocą łokcia).