

Adaptacja toalety męskiej na parterze budynku Miejskiego Ośrodka Pomocy Społecznej przy ul. Strzegomskiej 6 we Wrocławiu w projekcie „Udostępniamy się” realizowanym przez Miejski Ośrodek Pomocy Społecznej we Wrocławiu w ramach programu Państwowego Funduszu Rehabilitacji Osób Niepełnosprawnych „Dostępna Przestrzeń Publiczna”

Poszczególne wytyczne zostały oparte o wybrane cytaty z opracowania:

1. „Wrocławskie standardy dostępności przestrzeni miejskich”, autorstwa: Fundacja Polska Bez Barrier www.polskabezbarier.org, dr inż. arch. Paulina Tota, Wrocław, 2019 r.
2. „Wrocławskie standardy dostępności przestrzeni miejskich- przestrzenie osiedlowe”, autorstwa: Fundacja Polska Bez Barrier, www.polskabezbarier.org, dr inż. arch. Paulina Tota, Wrocław, 2019 r.

ŁAZIENKA

Łazienka dostępna dla osób z niepełnosprawnością ma wystarczającą powierzchnię manewrową (1,50 x 1,50 m), jest prawidłowo oznaczona znakiem graficznym (piktogramem) i jest oznaczona opisem w brajlu .

Ma wystarczającą przestrzeń transferu (0,90 m wolnej przestrzeni przynajmniej z jednej strony miski ustępowej) i zapewnia możliwość obustronnego transferu (0,90 m z przodu i z boku miski ustępowej)

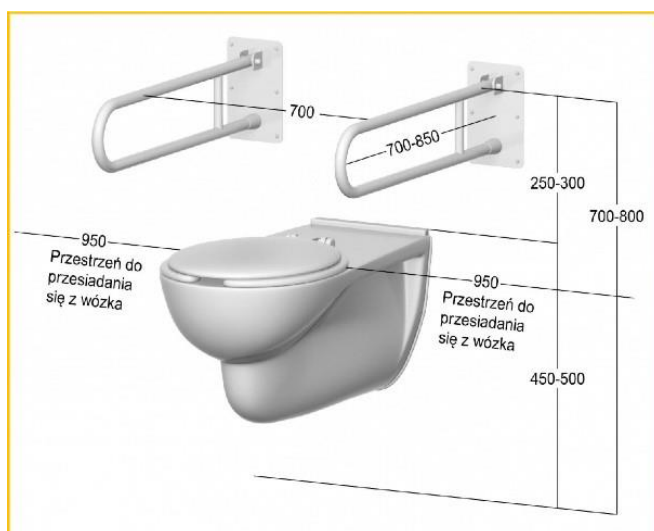
Podłoga / posadzka jest wykonana z materiałów antypoślizgowych (również w warunkach zawilgocenia) Wszystkie odpływy wody z poziomej posadzki i kratki podłogowe znajdują się poza przestrzenią manewrową

wózka

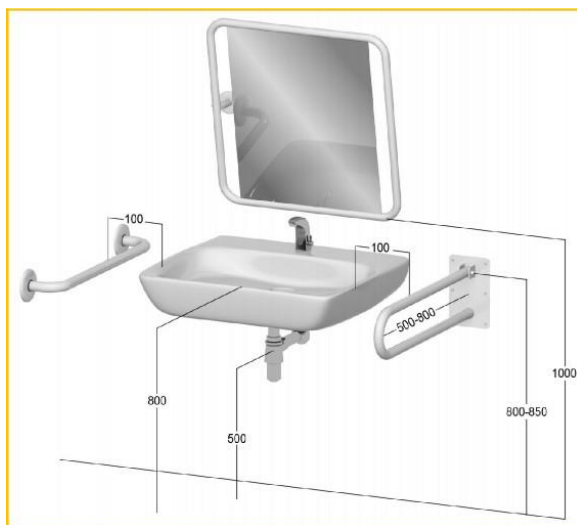
W łazience znajdują się pochwyt po obu stronach toalety i umywalki, oraz pochwyt przy natrysku.

Przykładowe rozwiązania:

1. WC



2. UMYWALKA



Wysokość siedziska miski ustępowej: 0,45-0,50 m, głębokość: 0,70 m

Przycisk sputkiwania wody znajduje się na wysokości 0,80-1,10 m

Przycisk sputkiwania wody znajduje się z boku toalety (na ścianie lub w pochwyicie)

Błat umywalki znajduje się na wysokości 0,75-0,85 m

Pod umywalką zapewniona została przestrzeń na nogi o wysokości co najmniej 0,70 m

Łazienka została wyposażona w umywalkę nisko syfonową .

Bateria umywalkowa jest automatyczna lub z przedłużonym uchwytem

Bateria umywalkowa ma przedłużoną wlewkę

Wszystkie podajniki (papier toaletowy, mydło, ręczniki, suszarka do rąk) zamontowano na wysokości 0,80-1,10 m od powierzchni posadzki

Dolna krawędź lustra znajduje się na wysokości maksymalnie 1,00 m od powierzchni posadzki

Elementy wyposażenia łazienki (miska ustępowa, umywalka itp.) są skonstrastowane kolorystycznie w stosunku do ścian (w celu ich łatwiejszego odnalezienia)

MATERIAŁY WYKOŃCZENIOWE :

PODŁOGI

Stosowane materiały wykończeniowe nawierzchni powinny zapewniać stabilne oparcie i posiadać właściwości antypoślizgowe, również w warunkach zawilgocenia. Powinny być to również materiały o podwyższonej odporności na ścieranie, nie powodujące przy tym hamowania kół wózka.

Zalecane jest, aby wszystkie powierzchnie podłóg miały jednolitą barwę (bez wzorów) lub o wzorach o kontraście kolorystycznym nie większym niż LRV=20. Wszystkie stosowane wykładziny należy również

przymocować trwale do podłoża, aby uniknąć podwijania się (co może powodować ryzyko potknięcia się i upadku).

Nie należy również stosować progów o wysokości przekraczającej 10 mm (jeśli to niemożliwe, dopuszczalne są progi o wysokości do 20 mm).

ŚCIANY

Z kolei ściany i podłogi powinny być ze sobą skontrastowane na poziomie co najmniej LRV=30, a jeśli jest to niemożliwe, zaleca się stosowanie listew przypodłogowych lub cokołów w kontrastowym kolorze.

Nie należy stosować powierzchni połyskliwych i błyszczących, które mogą powodować powstawanie zjawiska olśnienia.

Zaleca się zabezpieczenie ścian i narożników odbojami lub wysokimi listwami przypodłogowymi (do wysokości min. 0,30 m).

DRZWI

Drzwi do toalety w mieszkaniu powinny mieć w świetle ościeżnicy co najmniej 0,90 m szerokości i 2,00 m wysokości oraz próg o wysokości nieprzekraczającej 20 mm (przy czym, jeśli to możliwe, rekomendowane

są progi o wysokości do 10 mm – dla komfortu użytkowników wózków, osób z wózkami dziecięcymi oraz osób mających problemy w poruszaniu się).

Framugi lub skrzydła drzwiowe należy skontrastować w stosunku do ścian, w których się znajdują – tak, aby były łatwe do odnalezienia również przez osoby z niepełnosprawnością wzroku. Klamki i uchwyty powinny być łatwe w obsłudze – możliwe do obsłużenia jedną ręką i niewymagające mocnego ściskania ani przekręcania (co jest szczególnie istotne dla komfortu osób o osłabionych chwycie i mających problemy z czynnościami manipulacyjnymi).

WYPOSAŻENIE

Minimalna dopuszczalna wysokość umieszczenia jakichkolwiek elementów w przebiegu przestrzeni wspólnych w łazience wynosi 2,50 m.

W przypadku elementów umieszczonych niżej – konieczne jest zastosowanie rozwiązań zabezpieczających przed niekontrolowanym wejściem w nie. Każdy element wysunięty poza płaszczyznę ściany należy lokalizować w taki sposób, by nie stanowił zagrożenia dla osób z niepełnosprawnością wzroku: należy albo zasygnalizować go progiem o wysokości co najmniej 0,10 m albo też umieścić jego dolną krawędź nie wyżej niż 0,30 m powyżej poziomu posadzki, przy czym w przypadku elementów wymagających podjazdu pod nie wózkami dolna krawędź może znajdować się nie wyżej niż 0,70 m powyżej poziomu posadzki.

Jeżeli w przebiegu ciągu pieszego, w obrębie korytarzy lub przestrzeni wspólnych pojawiają się jakiegokolwiek zmiany – nowe lub przestawione meble i elementy wyposażenia, roboty budowlane albo też elementy tymczasowe i

WYMOGI ELEKTRYCZNE

Konieczne jest też, aby wejście do łazienki zostało jasno oświetlone i oznakowane w sposób czytelny.

Planując oświetlenie poszczególnych przestrzeni, stref i części mieszkania należy zwrócić szczególną uwagę na powstawanie zjawiska olśnienia, które u osób starszych czy z niepełnosprawnością wzroku może utrudniać orientację w przestrzeni, wykonywanie codziennych czynności a w skrajnych przypadkach – spowodować przejściowy brak wrażeń wzrokowych.

Źródłem zjawiska olśnienia może być zbyt silne światło słoneczne, nieosłonięte źródła światła sztucznego (żarówki, halogeny), a także odbicie promieni świetlnych od powierzchni połyskliwych: posadzek, ścian, blatów czy przeszkleń lub luster. Dlatego też wszystkie materiały wykończeniowe

nawierzchni, podłóg i posadzek, elementów wyposażenia wnętrz, w tym również znaków i tablic informacyjnych, powinny być matowe a rozmieszczenie luster – przemyślane pod kątem unikania odbić.

Domofony, wideofony, przyciski funkcyjne, dzwonki i inne urządzenia wymagające lokalizacji w mieszkaniu należy montować po stronie otwierania drzwi (nie po stronie zawiasów), na wysokości 0,80-1,10 m powyżej poziomu podłoża. Urządzenia tego rodzaju powinny znajdować się w odległości nieprzekraczającej 0,60 m od krawędzi drzwi.

Strona
| 4

Wszystkie urządzenia tego typu powinny mieć możliwość obsłużenia metodą bezwzrokową (przyciski – klawiszowe lub sensorowe z nakładką – powinny mieć układ klawiatury telefonu) oraz przy użyciu jak najmniejszej siły i w sposób wygodny dla wszystkich użytkowników (np. za pomocą łokcia).